



МІЖНАРОДНИЙ РЕЗЕРВАТ БІОСФЕРИ  
"СХІДНІ КАРПАТИ"



*Зозульки бузинові  
(фото К. Данилюк)*



*Дятел білоспинний  
(фото А. Ісабеєв)*



*Райдуженця велика  
(фото J. Нгуьу)*

## РІДКІСНІ ВИДИ РОСЛИН І ТВАРИН РЛП «Надсянський»

## РОЗДІЛ І. ГЕОМОРФОЛОГІЯ ТА ЛАНДШАФТИ

Регіональний ландшафтний парк «Надсянський» площею 19428 га створений рішенням Львівської обласної ради №209 від 31.07.1997 року на території Турківського району Львівської області з метою збереження природних та історико-культурних комплексів, а також організації різних форм туризму та проведення еколого-освітньої роботи. Територія РЛП «Надсянський» є однією зі складових частин міжнародного польсько-словацько-українського біосферного резервату «Східні Карпати» (МРБ «Східні Карпати»).



Парк розташований в межах *Стрийсько-Сянської верховини Вододільно-Верховинської області Українських Карпат* в діапазоні висот від 640 до 951 м н.р.м. Ландшафт парку формують два гірських хребти, що простягаються з південного сходу на північний захід – хребет Бучок та Сянський. У свою чергу, Сянський хребет на північному заході продовжується острівними горами Лосівка, Кам'янець, Червоний Верх і переходить у пасмо Отриту в польській частині міжнародного резервату біосфери «Східні Карпати». Хребти Бучок і Сянський знаходяться на відстані 15-16 км від Головного вододільного хребта Східних Бескидів.



Стрийсько-Сянська Верховина, хребет Сянський (фото І.Шпаківська)



Острівні гори, г.Кічера Локітська (фото І.Шпаківська)

Найвищі гірські вершини в РЛП «Надсянський» розташовані вздовж ланцюга острівних гір долини верхнього Сяну (Сянківська Кічера – 888 м, Вершок – 851 м, Кічера Бенівська – 818 м), а також на хребтах Бучок (Бучок – 915 м) та Сянському (Шанська Тарнавська - 884 м, Щолб - 874 м).

У долині, сформованій гірськими ріками Яблунька (басейн Дністра) і Ріка (басейн Сяну), розташовані села Боберка, Шандровець, Верхня Яблунька і Нижня Яблунька. Між Головним вододільним хребтом і Сянським кряжем, від витоків р.Сян біля с.Сянки в північно-західному напрямку, простирається друга велика долина шириною 14-16 км. Зі східного та північно-східного боку її межею є р.Сян, яка від с.Сянки до с.Боберка є ділянкою державного кордону України з Польщею довжиною 53 км і, водночас, внутрішньою межею між РЛП „Надсянський” та двома польськими природоохоронними територіями, що входять до складу МРБ – Бешадським Парком Народовим (8 км) та регіональним парком “Долина Сяну” (45 км). У цій долині були розташовані села Беньова, Соколики, Тернава Вижня, Тернава Нижня, Дзвиняч Горішній, Локіть та Дидьова, мешканці яких були виселені у 1944-1946 рр. радянським режимом під час операції «очищення» прикордонної смуги СРСР. На півдні, у районі Ужоцького перевалу, на ділянці протяжністю біля 1 км, РЛП межує із другою українською частиною МРБ – Ужанським національним природним парком. З Ужоцького перевалу відкривається вид на цей парк, долину верхнього Сяну, Головний вододільний хребет, Сянський хребет, а також окремі вершини західних Бешадів (Марискевич, Невядомський, 2004).



г.Висока, головний Європейський вододіл, панорама с.Верхня Яблунька (фото І.Шпаківська)



Верхів'я р.Сян, с.Боберка (фото І.Шпаківська)

Через РЛП «Надсянський» проходить Головний європейський вододіл, який розділяє басейни двох великих європейських рік – Сяну (басейн Балтійського моря) та Дністра (басейн Чорного моря). Витоки р.Сян знаходяться на південь від с.Сянки, а р.Дністер – біля с. Вовче (поблизу с.Боберка). Вододіл бере свій початок на півдні, у районі Ужоцького перевалу, потім повертає на південний схід до с.Сянки, від якого проходить у північно-західному напрямку хребтами Бучок і Сянським, де різко звертає на схід, до г.Висока. Від цієї вершини вододіл знову повертає на північний захід майже паралельно до зовнішньої межі парку і за с.Боберка, на півночі, він входить на територію Польщі. Тут також бере свій початок ріка Яблунька (притока Дністра), найбільші притоки р.Яблунька у межах РЛП – Сколабан і Рошин.

## РОЗДІЛ II. КЛІМАТ

Територія РЛП розташована у прохолодній висотній кліматичній зоні, яка характеризується сумою температур 1400-1800<sup>0</sup>, гідротермічним коефіцієнтом 2,5-3,0, загальним періодом вегетації 136 днів, періодом активної вегетації - 85 днів.

## РОЗДІЛ III. ҐРУНТОВИЙ ПОКРИВ

РЛП «Надсянський» сформований автоморфними буроземами лісовими та дерново-буроземними ґрунтами післялісових лук на елюво-делювії карпатського флішу, лучно-буроземними ґрунтами на сучасних алювіальних відкладах, а також гігоморфними ґрунтами торфовищ і боліт.

## РОЗДІЛ IV. РОСЛИННИЙ ПОКРИВ

РЛП «Надсянський» репрезентує типовий сучасний рослинний покрив, характерний для низькогірної частини Стрийсько-Сянської Верховини Східних Бескидів, формування якого зумовлене значною господарською трансформацією цієї території впродовж останніх 400 років. Рослинний покрив сформований лісами з участю бука, ялиці та



Долина верхнього Сяну (фото З.Невядомський).



Верхове оліготрофне болото в урочищі Мішок (поблизу с.Боберка), фото І.Шпаківська

смереки, луками та сільськогосподарськими угіддями (сіножаті, пасовища та рілля). Лісові землі займають 51,6, а сільськогосподарські – 42,9% загальної площі парку.

В сучасному лісовому покриві переважають мішані ялинові та ялицеві ліси, а також чисті ялинники. На території збереглися та охороняються умовно-корінні букові та ялицево-ялиново-букові ліси. Чисті букові ліси вкривають лише хребет Бучок, ялицево-ялиново-букові ліси збереглися в урочищі «Мішок», ялицево-ялинові – на хребтах Червоний Верх і Сянський. В межах Сянського хребта трапляються локалітети вільхи зеленої, долини р.Сян та притоків вкривають сіровільхові ліси з домішкою клену-явора та смереки.

Значні площі в долині верхнього Сяну займають лучні угруповання, що зумовлене сільськогосподарським використанням цих територій як в минулому, так і в сучасний період. Переважно, це колишні й сучасні пасовища з домінуванням біловуса стиснутого, на яких поширені представники родин айстрових (відкашник безстебловий, нечуй-вітер волохатенький) і тирличевих (тирлич ваточковий), а також родини орхідних (зозульки плямисті, м'ясочервоні, травневі й бузинові, пальчатокорінник Фукса) та ін. Великі площі в долині Сяну також займають свіжі сінокісні луки з домінуванням мітлиці тонкої, райграсу високого, трищитинника жовтуватого, грестиці збірної, в межах яких трапляється гладіолус черепитчастий, що занесений до Червоної Книги України. На вологих місцезростаннях поширені луки з домінуванням лисохвосту лучного, щучки дернистої, осоту прибережного. Тут зростають представники родин жовтецевих, гвоздичних та багатьох інших.

У верхній частині течії р.Сян поширені болота: верхове оліготрофне болото в урочищі Мішок (поблизу с.Боберка), відкрита частина якого займає близько 4 га. Рослинний покрив оліготрофного верхового болота в урочищі Мішок сформований суцільним моховим вкриттям з домінуванням представників роду сфагнових.

У верхній частині течії р.Сян поширені болота: верхове оліготрофне болото в урочищі Мішок (поблизу с.Боберка), відкрита частина якого займає близько 4 га. Рослинний покрив оліготрофного верхового болота в урочищі Мішок сформований суцільним моховим вкриттям з домінуванням представників роду сфагнових.

### Рідкісні та ті, що перебувають під загрозою зникнення види флори та фауни

#### Судинні рослини

Флору судинних рослин РЛП «Надсянський» складають 645 таксонів видового рангу, 69 з яких мають різний охоронний статус: до Червоної книги України (видання 2009 р.) занесені 24 види, більшість з них належать до родини Орхідних; 39 – для Українських Карпат та 36 видів що підлягають регіональній охороні у Львівській області. До “Конвенції про міжнародну торгівлю видами дикої фауни та флори, що перебувають під загрозою зникнення” зараховано 15 видів флори парку: усі представники родини орхідних та представник родини амарилісових – підсніжник звичайний. Видів, внесених до інших міжнародних охоронних списків, у флорі парку не виявлено.



Язичок зелений (фото К.Данилюк)



Зозульки травневі (фото К.Данилюк)



Любка дволиста (фото К.Данилюк)



Зозульки бузинові (фото К.Данилюк)



Багно звичайне (фото К.Данилюк)



Журавлина звичайна (фото К. Данилюк)

Рідкісні лісові види курочка чимерникова (*Epipactis helleborine*), костриця лісолюбна (*Festuca drymeja*), підсніжник звичайний (*Galanthus nivalis*), баранець звичайний (*Huperzia selago*), чина гладенька (*Lathyrus laevigatus*), лілія лісова (*Lilium martagon*), лунарія оживаюча (*Lunaria rediviva*), плаун колючий (*Lycopodium annotinum*), гніздівка звичайна (*Neottia nidus-avis*) які у парку найчастіше трапляються у мішаних та букових лісах.

Решта «червонокнижних» видів – поширені на луках: язичок зелений (*Coeloglossum viride*), зозулинець травневий (*Dactylorhiza majalis*), зозулинець бузиновий (*D. sambucina*), (*Gymnadenia conopsea*), шолудивник лісовий (*Pedicularis sylvatica*), любка дволиста (*Platanthera bifolia*), траунштейнера куляста (*Traunsteinera globosa*) та інші. Вони ростуть на сінокісних післялісових луках, пустнишних луках, узліссях і галявинах.

Надзвичайно цікавими є невеликі за площею (від кількох метрів квадратних до 0,5 га), проте багаті видами «висячі» болота, що у липні-серпні здалеку впадають у око білими, схожими на сніг плямами на тлі барвистих лук – це біліють плоди пухівки широколистої (*Eriophorum latifolium*) та пухівки вузьколистої (*Eriophorum angustifolium*). На таких болітцях можуть рости одночасно кілька видів, занесених до Червоної книги України: зозулинець м'ясочервоний (*Dactylorhiza incarnata*), зозулинець травневий (*D. majalis*), курочка болотяна (*Epipactis palustris*), билинець комариний *Gymnadenia conopsea* subsp. *conopsea*), зозулині сльози яйцелисті (*Listera ovata*), любка дволиста (*Platanthera bifolia*).

Особливий інтерес викликає малочисельна, але надзвичайно специфічна флора оліготрофного болота в ур. Мішок. Окрім орхідних (*Dactylorhiza maculata*, *D. fuchsii*, *Gymnadenia conopsea* subsp. *conopsea*), тут ростуть види, внесені до Червоного списку Карпат: багно звичайне (*Ledum palustre*), журавлина дрібноплідна (*Vaccinium microcarpum*), журавлина звичайна (*V. oxycoccos*), – гляціальні релікти (види, що залишились у нашій флорі з часів зледеніння, останнє закінчилось 10 тис. років тому).

Деякі види, що підлягають охороні, чисельні, досить часто їх можна побачити на усій території парку: *Dactylorhiza majalis*, *Gymnadenia conopsea* subsp. *conopsea*, *Listera ovata*, *Platanthera bifolia*. Але є чимало раритетних видів з одиничними місцезнаходженнями саме на території РЛП «Надсянський»: *Coeloglossum viride*, *Galanthus nivalis*, *Dactylorhiza maculata*, *D. sambucina*, *Neottia nidus-avis*, *Pedicularis sylvatica* та характерні види оліготрофного болота. Флора судинних рослин РЛП «Надсянський» детально досліджена, однак, ще можна сподіватись на цікаві знахідки, зокрема, рідкісних та зникаючих видів.

#### Фауна

Згідно з біогеографічним районуванням М. Щербака (1988), територія РЛП «Надсянський» розташована в Східно-передгірській ділянці Карпатського району Центрально-Європейського округу Європейсько-Західносибірської лісової провінції Європейсько-Сибірської бореальної підобласті.

**Хребетні тварини.** Поширення тварин значною мірою визначається вертикальною зональністю. Пов'язане



Плазуни: Саламандра плямиста (фото А.-Т.Башта)



Земноводні: Тритон альпійський (фото А.-Т.Башта)



Птахи: Лелека чорний (фото J.Ševčík)



Птахи: Сова довгохвоста (фото J.Vohdal)



Кажани: Нічниця водяна (фото А.-Т.Башта)



Ратичні: Бізон (зубр) європейський (фото І.Шнаківська)

з рельєфом значне різноманіття біотопів Карпат зумовлює досить значне біотичне різноманіття фауни хребетних тварин. Фауна наземних хребетних РЛП «Надсянський» включає понад 155 видів, з них 8 земноводних, 5 плазуни близько 100 птахів і 40 ссавців.

Завдяки географічному розташуванню, територія РЛП відіграє важливу роль як транснаціональний екологічний коридор, поєднуючи територію Бешадського Парку Народового та об'єктів природно-заповідного фонду (ПЗФ) у Бескидах (НПП «Сколівські Бескиди», низка заказників) і є надзвичайно важливою для міграцій та дисперсії наземних тварин. Природні популяції багатьох з них (вовк - *Ursus arctos*, рись - *Lynx lynx*, зубр - *Bison bonasus* та ін.) збереглися в Україні практично лише в Карпатах.

Наявність на цій території меж ареалів низки представників бореальної та інших типів фауни зумовило в ній значну частину раритетних видів, як і значної кількості видів цієї території в різного роду природоохоронних списках і документах.

24 види фауни наземних хребетних РЛП «Надсянський» включені до Червоної книги України (2009): 4 види земноводних, 8 птахів, 12 ссавців. Це становить майже 25 % усіх виявлених ссавців цієї території. В списку Міжнародного союзу охорони природи (IUCN, 2010), фауна наземних хребетних РЛП представлена 3-ма видами (VU – 1, NT – 2): зубр, широкоух європейський, видра річкова.

**Іхтіофауна.** У водах території РЛП «Надсянський» виявлені форель струмкова *Salmo trutta m. fario*, щипівка гірська *Sabanejewia aurata*, голяк *Phoxinus phoxinus*, харіус *Thymallus thymallus* та ін. Тут також можуть траплятися бистрянкя звичайна *Alburnoides bipunctatus* і бабець-головач строкатоплавцевий *Cottus poecilopus*, про що свідчать дані польських науковців з водойм суміжних ділянок Бешадського парку народового.

**Батрахофауна.** Територія парку є важливим місцем розмноження гірських видів земноводних, які занесені до Червоної книги України (2009): саламандри плямистої *Salamandra salamandra* («вразливий»), тритона альпійського *Mesotriton alpestris* («вразливий»), тритона карпатського *Lissotriton montadoni* («вразливий»), кумки гірської *Bombina variegata* («вразливий»). Загалом на території РЛП «Надсянський» виявлено 8 видів земноводних.

**Герпетофауна.** На території парку плазуни представлені 5-ма видами. Фоновими видами рептилій є ящірки прудка *Lacerta agilis* і живородна *Lacerta vivipara*, звичайний вуж *Natrix natrix*, виявлені також гадюка звичайна *Vipera berus* і веретільниця ламка *Anguis fragilis*. За існуючою інформацією, на території РЛП «Надсянський» відсутні види герпетофауни, які занесені до Червоної книги України.

**Орнітофауна.** Загалом в орнітофауні РЛП виявлено близько 100 видів птахів. Також низка інших видів може тут спостерігатися під час весняної або осінньої міграції. Тут регулярно трапляються 8 видів, занесених до Червоної книги України (2009), з них деякі гніздяться: лелека чорний *Ciconia nigra* («рідкісний»), беркут *Aquila chrysaetus* («вразливий»), підорлик малий *Aquila pomarina* («рідкісний»), орябок *Tetrastes bonasia* («вразливий»), голуб-синяк *Columba oenas* («вразливий»), сова довгохвоста *Strix uralensis* (недостатньо відомий), дятел білоспинний *Dendrocopos leucotos* («вразливий»), дятел трипалий *Picoides tridactylis* («рідкісний»). Це становить 8% видового складу птахів парку і понад 9% від числа всіх червонокнижних видів птахів.

**Теріофауна.** Фауна ссавців території парку налічує понад 40 видів. Кажанів тут виявлено 7 видів; усі вони занесені до Червоної книги України (2009): кажан пізній *Eptesicus serotinus* («вразливий»), вечірниця руда *Nyctalus noctula* («вразливий»), нічниця водяна *Myotis daubentonii* («вразливий»), нетопир лісовий *Pipistrellus nathusii* («неоцінений»), лилик двоколірний *Vespertilio murinus* («вразливий»), вухань звичайний *Plecotus auritus* («вразливий»), широкоух європейський *Barbastella barbastellus* («зникаючий»).

З інших рідкісних видів ссавців тут трапляються ведмідь бурий *Ursus arctos* («зникаючий»), рись *Lynx lynx* («рідкісний»), видра річкова *Lutra lutra* («неоцінений»), зубр *Bison bonasus* («зниклий у природі»).

Три види ссавців - широкоух європейський, зубр, видра річкова, мають високий природоохоронний статус у списку Міжнародного союзу охорони природи (IUCN).

З інших ссавців на території парку трапляються олень благородний *Cervus elaphus*, козуля європейська *Capreolus capreolus*, дика свиня *Sus scrofa*, білка звичайна *Sciurus vulgaris*, лисиця звичайна *Vulpes vulpes*, борсук, куниця лісова *Martes martes*, вовк *Canis lupus*, бобр звичайний *Castor fiber* та ін.

**Комахи.** На території РЛП виявлено 19 видів комах, які мають охоронний статус у Львівській області. З них 2 занесені до Червоного списку МСОП (*Rosalia alpina*, *Maculinea arion*), 3 – до Додатку II Бернської конвенції (*Rosalia alpina*, *Parnassius mnemosyne*, *Maculinea arion*), 12 – до Червоної книги України (*Calopteryx virgo*, *Rosalia alpina*, *Papilio machaon*, *Parnassius mnemosyne*, *Colias palaeno*, *Apatura iris*, *Limenitis populi*, *Eudia pavonia*, *Aglia tau*, *Endromis versicolora*, *Callimorpha dominula*, *Catocala fraxini*), 7 – до Списку регіонально рідкісних і зникаючих видів тварин Львівської області (*Carabus irregularis*, *Eurythyrea austriaca*, *Vuprestis octoguttata*, *Maculinea arion*, *Plebejus optilete*, *Hemaris fuciformis*, *Diachrysia chryson*).

Характерними видами букових і мішаних лісів, лісових галявин та узлісь є парусник мнемозина (*Parnassius*



Парусник махаон (фото К.Данилюк)



Парусник мнемозина (фото J. Morin)



Сатурнія руда (фото Ю.Канарський)



Красуня-діва (фото М. Аре)



Турун нерегулярно-ямковий (фото М. Riha)



Евритрея австрійська (фото [www.insecterra.formantif.com](http://www.insecterra.formantif.com))

mnemosyne), райдужниця велика (*Apatura iris*), стрічка тополева (*Limenitis populi*), сатурнія руда (*Agria tau*), сатурнія мала (*Eudia pavonia*), шовкопряд березовий (*Endromis versicolora*). Деякі види тяжіють до вологих лісових і лісо-лучних біотопів долини р.Сян. Це ведмедиця-господиня (*Callimorpha dominula*), стрічка блакитна (*Catocala fraxini*), а також бореально-монтанний вид металовидка шавлієва (*Diachrysa chryson*). Тут трапляється і бабка красуня-діва (*Calopteryx virgo*), личинки якої розвиваються у невеликих стоячих і слабопотічних водоймах.

На особливу увагу заслуговують види – індикатори корінних букових, ялицевих і смерекових лісів. Це, зокрема, вусач альпійський (*Rosalia alpina*) і турун нерегулярно-ямковий (*Carabus irregularis*) – монтанні види, приручені до старих букових лісів пралісового характеру. Златка евритрея австрійська (*Eurythyrea austriaca*) є рідкісним видом природних гірських ялицево-букових і буково-ялицевих лісів, а златка восьмиплямиста (*Vuprestis octoguttata*) є мешканцем чистих і мішаних смеречин. Останній вид відомий лише за давньою знахідкою в околицях с. Сянки.

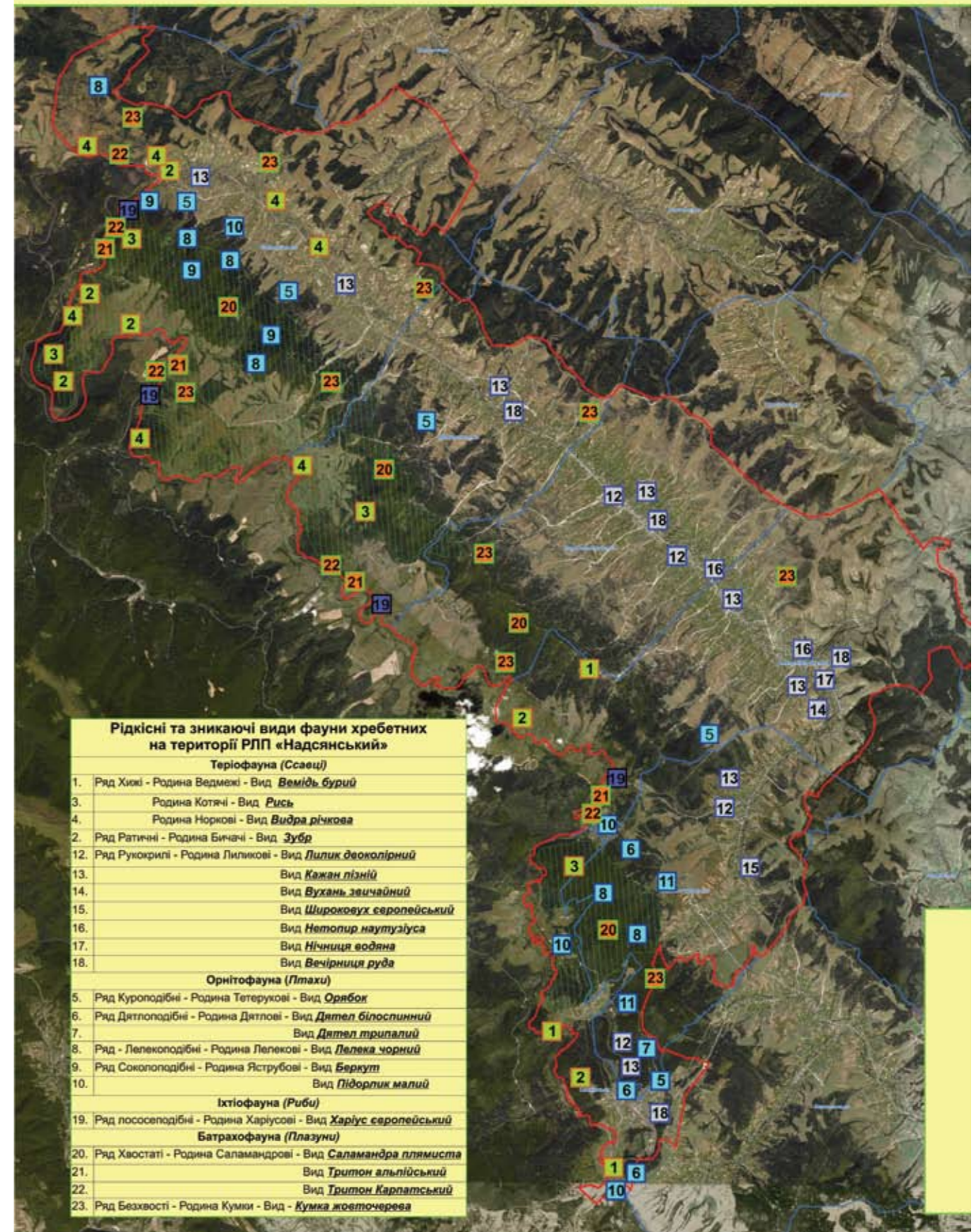
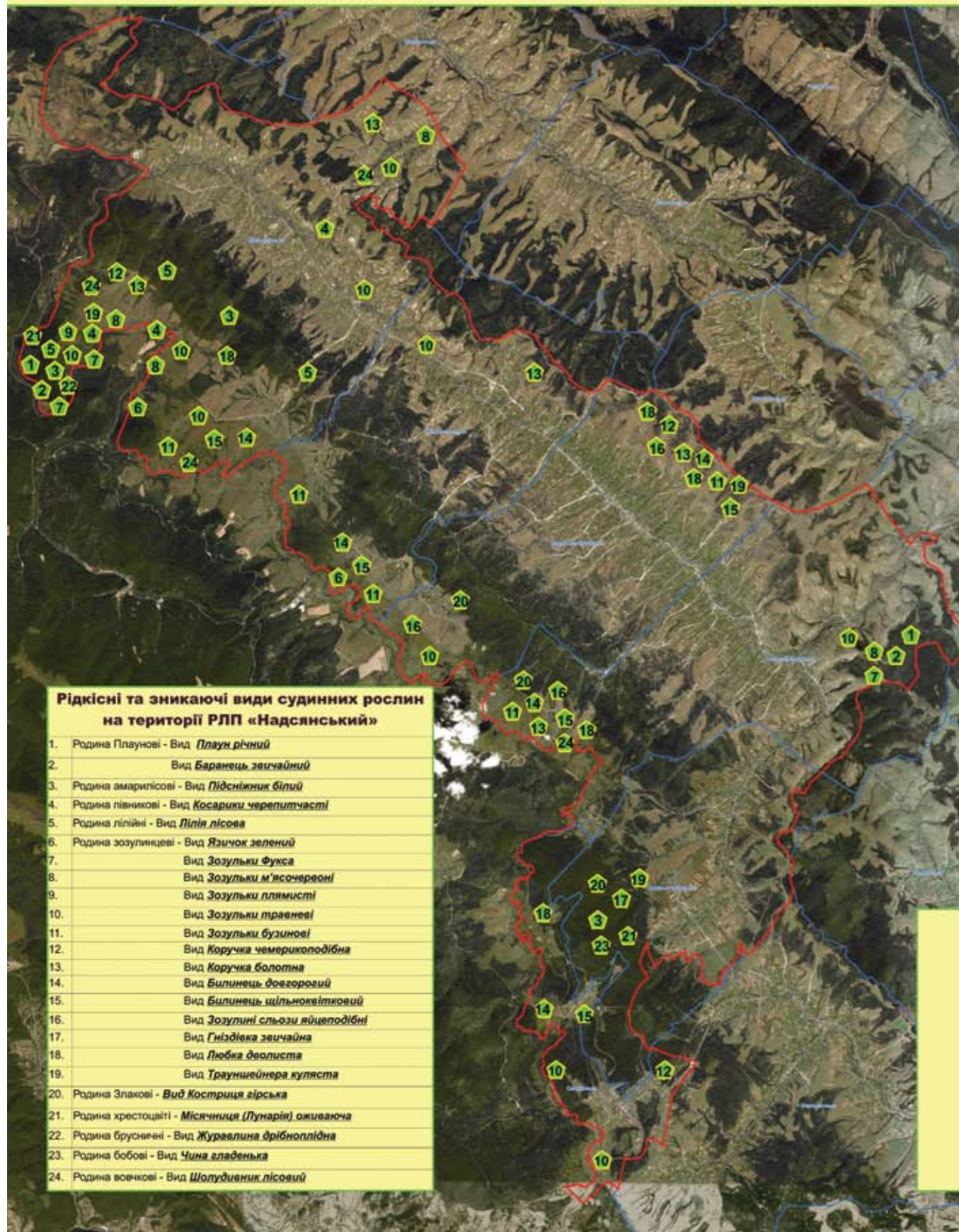
На сінокісних післялісових луках трапляються парусник махаон (*Papilio machaon*) і бражник джмелевидка жимолостева (*Hemaris fuciformis*). Тут можна зустріти й парусника мнемозину (*Parnassius mnemosyne*), який, проте, не віддається на значну відстань від узлісь. Характерним видом пустищних лук є синявець аріон (*Maculinea arion*), хоча цей вид досить вибагливий до умов біотопу і не населяє сильно деградовані чисті біловусники, а лише відносно сухі й теплі різнотравно-біловусові луки та вересовища (*Violion*) з помірним пасовищним навантаженням.

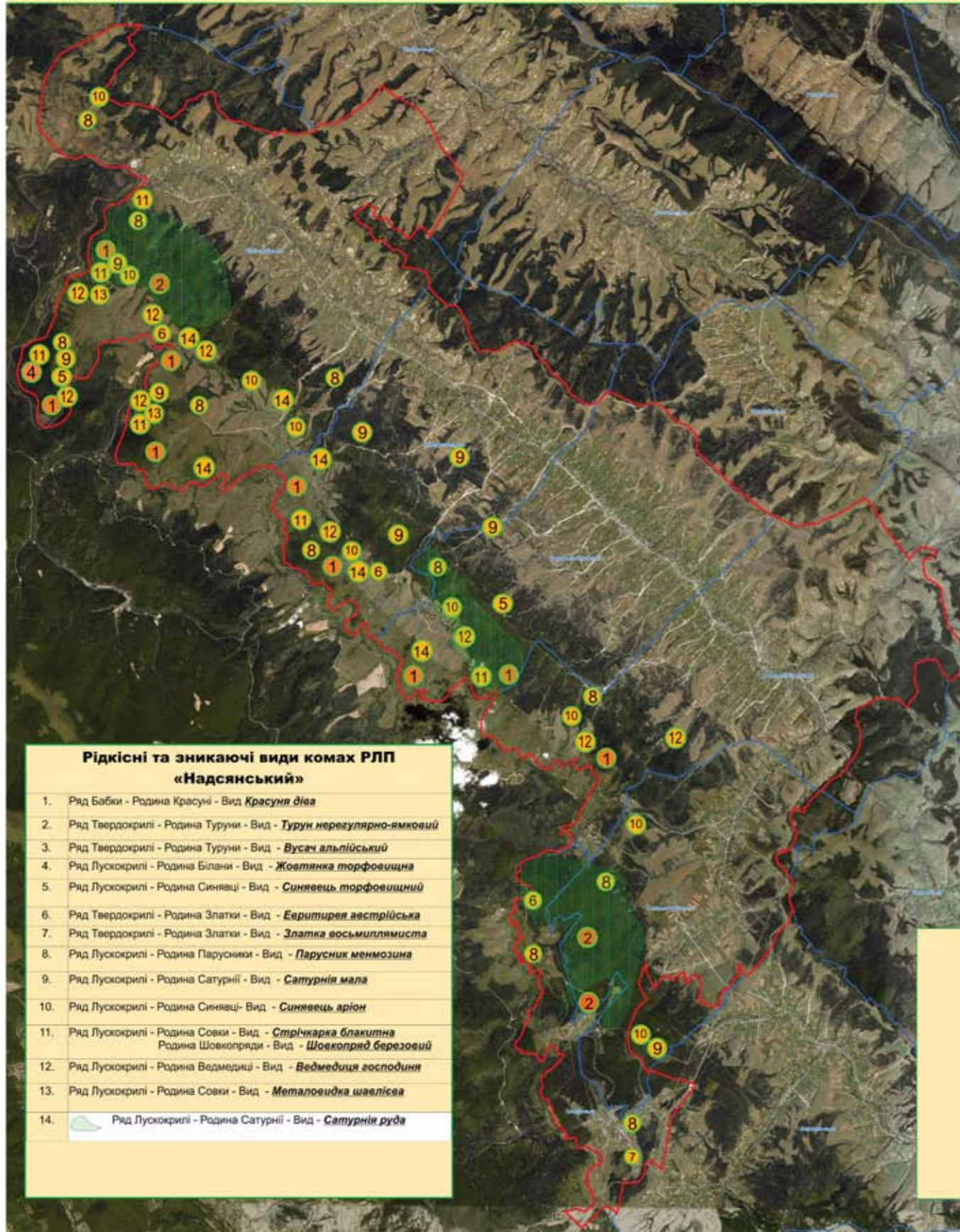
Надзвичайно цікавою є ентомофауна оліготрофних боліт. Зокрема, на болоті в ур.Мішок у долині Сяну нещодавно виявлені локальні реліктові популяції бореальних видів метеликів – жовтянки торфовищної (*Colias palaeno*) і синявця торфовищного (*Plebejus optilete*). *Colias palaeno* – зникаючий в Україні вид, який, як вважалося, зберігся лише в окремих районах Західного і Центрального Полісся. *Plebejus optilete* локально трапляється ще й на вологих луках біля верхньої межі лісу Вододільно-Верховинського хребта, а також у Передкарпатті. Розвиток обох видів пов'язаний з буячами (*Vaccinium uliginosum*). Виходячи з фауністичної інформації щодо суміжних територій, в парку можливі знахідки й інших реліктових бореальних і аркто-альпійських видів комах – наприклад, бабки альпійської (*Somatochlora alpestris*), перламутрівки болотної (*Boloria aquilonaris*), білана гірського (*Pieris bryoniae*), осадця петербурзького (*Lasionmata petropolitana*).

Незважаючи на «червонокнижний» статус, такі види як *Papilio machaon*, *Parnassius mnemosyne*, *Apatura iris*, *Agria tau*, *Callimorpha dominula* на території парку звичайні й досить численні. Натомість *Rosalia alpina*, *Eurythyrea austriaca*, *Vuprestis octoguttata* – справжні раритети, відомі лише за поодинокими знахідками. Загалом, ентомофауна парку потребує дальших досліджень, а його територія перспективна щодо нових цікавих знахідок, зокрема й рідкісних та зникаючих видів комах.

#### Використана література:

1. Башта А.-Т., Канарський Ю.В., Решетило О.С., Леснік В.В. та ін. Рідкісні види тварин Львівської області. – Львів, 2006. – 220 с.
2. Бокотей А.А., Дзюбенко Н.В., Горбань І.М., Кучинська І.В., Башта А.-Т.В., Пограничний В.О., Бучко В.В., Сенік М.А. Гніздова орнітофауна басейну Верхнього Дністра. – Львів, 2010. – 400 с.
3. Волошин Б., Башта А.-Т. Кажани Карпат. Польовий визначник. - Краків-Львів, 2001. – 168 с.
4. Голубець М.А., Гнатів П.С., Крок Б.О. Рослинний покрив // Концептуальні засади сталого розвитку гірського регіону. – Львів: Поллі, 2007. – С. 85-92.
5. Данилюк К.М. Раритетні таксони флори судинних рослин регіонального ландшафтного парку „Надсянський” (Українські Карпати) // Вісник ОНУ. Біологія. – 2008. - Т.13, вип.4. – С.189- 195.
6. Данилюк К.М. Флора регіонального ландшафтного парку „Надсянський” та її зміни: Автореф. дис... канд.біол. наук. – Київ, 2010. – 16 с.
7. Кагало О.О., Сичак Н.М. Рідкісні, зникаючі та інші види судинних рослин Львівської області (Україна), які потребують охорони // Наукові основи збереження біотичної різноманітності. – 2002. – Вип.4. – С.46-50.
8. Малиновський К.А., Царик Й.В., Кияк В.Г та ін. Рідкісні, ендемічні, реліктові та погранично-ареальні види рослин Українських Карпат. – Львів: Ліга-Прес, 2002. – 76 с.
9. Марискевич О.Г. Ґрунти // Концептуальні засади сталого розвитку гірського регіону. – Львів: Поллі, 2007. – С. 73-75.
10. Марискевич О., Невядомський З. Регіональний ландшафтний парк „Надсянський”. – Карпатська Фундація (Польща), Фундація ЕСБС (Швейцарія), 2004. – 22 с.
11. Підгребельна О.М. Знахідка оліготрофного болота на території Стрийсько-Сянської верховини (Українські Карпати) // Наукові основи збереження біотичної різноманітності. – 2001. – Вип.3. – С.46-50.
12. Пограничний В., Башта А.-Т., Козловський Р. Орнітофауна Карпатської частини верхів'я басейну Дністра // Пріоритети орнітологічних досліджень. – Львів-Кам'янець-Подільський, 2003. – С. 56-68.
13. Стойко С.М., Яценко П.Т., Кагало О.О. та ін. Раритетний фітогеофонд західних регіонів України. – Львів: Ліга-Прес, 2004. – 232 с.
14. Тасенкевич Л.О. Червоний список судинних рослин Карпат. – Львів: ДПМ НАН України, 2002. – 28 с.
15. Червона книга України. Рослинний світ /за ред. Я.П.Дідуха. – К.: Глобалконсалтинг, 2009. – 900 с.
16. Червона книга України. Тваринний світ /за ред. І.А.Акімова. – К.: Глобалконсалтинг, 2009. – 600 с.
17. Щербак Н. Н. Зоогеографическое деление Украинской ССР // Вестник зоологии. – 1988. - № 3. – С. 22-31.
18. Bashta A.-T., Pograniczny V., Gorban I. Rzadkie i zagrożone gatunki ptaków Bieszczadów Wschodnich // Roczniki Bieszczadzkie. – 1994. – т. 3. – С. 89-97.
19. Bashta A.-T. Ptaki Beskidów Ukrainińskich (Karpaty Wschodnie). Non-Passeriformes // Ptaki Podkarpacia. – 2007. – XI. – S. 13-24.
20. Bashta A.-T., Khymyn M. Kuraki leśne na terenie zachodniej Ukrainy // Ochrona kuraków leśnych. – Warszawa: Centrum Informacji Llasow Państwowych, 2008. - S. 294-303.
21. Heese T. Piekielnica *Alburnoides bipunctatus* (Bloch, 1782) // Polska czerwona księga zwierząt. Kręgowce. – Warszawa: PWRL, 2001. – S. 307-309.
22. Witkowski A. Głowacz przępletwy *Cottus poecilopus* Heckel, 1836 // Polska czerwona księga zwierząt. Kręgowce. – Warszawa: PWRL, 2001. – S. 318-319.










**Рідкісні та зникаючі види комах РЛП  
«Надсянський»**

1. Ряд Бабки - Родина Красуні - Вид *Красуня діва*
2. Ряд Твердокрилі - Родина Туруни - Вид - *Турун нерегулярно-ямковий*
3. Ряд Твердокрилі - Родина Туруни - Вид - *Вусач альпійський*
4. Ряд Лусокрилі - Родина Білани - Вид - *Жовтянка торфовищна*
5. Ряд Лусокрилі - Родина Синявці - Вид - *Синявець торфовищний*
6. Ряд Твердокрилі - Родина Златки - Вид - *Евритидія австрійська*
7. Ряд Твердокрилі - Родина Златки - Вид - *Златка восьмиплемиста*
8. Ряд Лусокрилі - Родина Парусники - Вид - *Парусник менмозина*
9. Ряд Лусокрилі - Родина Сатурнії - Вид - *Сатурнія мала*
10. Ряд Лусокрилі - Родина Синявці - Вид - *Синявець аріон*
11. Ряд Лусокрилі - Родина Совки - Вид - *Стрічкарка блакитна*  
Родина Шовкопряди - Вид - *Шовкопряд березовий*
12. Ряд Лусокрилі - Родина Ведмедиці - Вид - *Ведмедиця господаря*
13. Ряд Лусокрилі - Родина Совки - Вид - *Металовидка шавлієва*
14. Ряд Лусокрилі - Родина Сатурнії - Вид - *Сатурнія руда*



**Подорожуючи стежкою, дотримуйтеся  
природоохоронного режиму:**

-  не забруднюйте територій, не залишайте після себе сміття;
-  не руйнуйте гнізд, мурашників;
-  не зривайте рослин;
-  дотримуйтеся схеми маршруту;
-  не розпалюйте вогнища.

*З огляду на те, що РЛПН локалізований у прикордонній зоні, кожен відвідувач повинен мати з собою паспорт, а для організованих туристичних груп потрібно попередньо отримати письмову згоду прикордонних військ України.*

**Наша адреса:** РЛП „Надсянський”  
Львівська область, Турківський р-н,  
смт Бориня, вул. Лісова, 3,  
Тел./факс: (0326) 934011  
E-mail: rlp.nadsyansky@ukr.net

Науково-популярне видання

**Концепцію:**

Марискевич О., Шпаківська І. (Інститут екології Карпат Національної академії наук України)

**Художнє вирішення та виконання:**

Дикий І. (artdruk@gmail.com)

Текст:

Марискевич О., Шпаківська І., Данилюк К., Башта А.-Т., Канарський Ю., Кагало О.

**Фотографії:**

Данилюк К. (8), Шпаківська І. (7), Башта А.-Т. (3), Невядомський З. (3), Канарський Ю. (1), Isabecov A. (1),  
Hruby J. (1), Ševčík J. (1), Bohdal J. (1), Morig J. (1), Ape M. (1), Riha M. (1),

**Схеми:**

Шпаківська І., Башта А.-Т., Кагало О., Канарський Ю.

Підписано до друку 10.12.2010. Формат 42×60/8. Друк офсетний.

Гарнітура Times New Roman.

Папір крейдовий 90 г/м<sup>2</sup>. Умовн. друк. арк. 2.

Тираж 500 примірників.

Віддруковано з готових діапозитивів у друкарні ТзОВ «ЗУКЦ»,

м. Львів, вул. Драгоманова, 18

Видання здійснено за фінансової підтримки обласного фонду  
охорони навколишнього природного середовища у Львівській області





**Видання здійснено за фінансової підтримки обласного фонду охорони навколишнього природного середовища у Львівській області**