



КУРС: ОСНОВИ СТАЛОГО РОЗВИТКУ ГІРСЬКИХ РЕГІОНІВ

**Лекція 8. Просторове планування та СЕО в гірських
регіонах**



Рамкова конвенція про охорону та сталій розвиток Карпат

Стаття 5. Просторове планування

Просторове планування

1. Сторони проводять політику просторового планування, спрямовану на охорону та сталий розвиток Карпат, **яка враховує особливі екологічні та соціально-економічні умови в Карпатах та їхніх гірських екосистем, та є вигідним для місцевого населення.**
2. Сторони прагнуть координувати просторове планування на прикордонних територіях, шляхом розробки транскордонних та/або регіональних політики та програм просторового планування, покращення та підтримки співпраці між відповідними регіональними та місцевими установами.

Просторове планування

3. Розробляючи програми та політику просторового планування, особливу увагу, зокрема, слід звернути на:

- a) транскордонну транспортну, енергетичну і телекомунікаційну інфраструктуру та послуги;
- b) **збереження та стале використання природних ресурсів;**
- c) узгоджене планування міських та селищних прикордонних територій;
- d) запобігання транскордонному впливу забруднення;
- e) інтегроване планування землекористування та оцінка впливу на довкілля.

Гірські території

- ❑ Сьогодні щодо гірських територій розрізняють два підходи, які мають бути взаємозв'язані:
- ❑ **збереження гірських екосистем** та
- ❑ покращення якості життя людини у гірських територіях на основі інструментів розвитку, **ощадливих до використання природніх ресурсів гір.**

Оскільки гірські території існують у багатьох країнах світу, від дуже багатих та розвинених до досить бідних з низькими темпами зростання, в **світі є багато різноманітного досвіду щодо гірських територій, як позитивного так і не дуже.**

Найбільш повно ситуацію щодо гірських територій та філософію підходів до їх розвитку викладено в документі ООН "Порядок денний на 21 сторіччя", ухваленого Конференцією ООН з довкілля та розвитку в Ріо-де-Жанейро, 3-14 червня 1992 року . Глава 13 цього документу, якраз присвячена проблемам та розвитку гірських територій

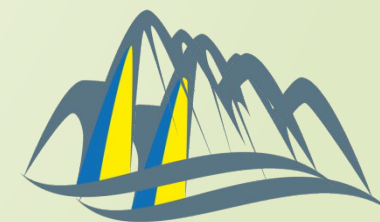
Порядок денний на XXI сторіччя: гори

Варто зауважити, що в цьому документі ООН зроблено аналіз ситуації в горах і констатовано, що **загалом для гірських територій характерним є відтік населення, вищий рівень бідності, втрата населенням навичок господарювання в горах з мінімальним навантаженням на екосистему, відтак збільшенням навантаження на досить чутливі до зовнішнього впливу гірські екосистеми, що веде до їх деградації.** Зсуви ґрунту, надмірні руйнівні повені, лісові пожежі, руйнація дорожньої інфраструктури є індикаторами такої деградації екосистем. Особливо небезпечним для не тільки гірського населення, але й навколишніх рівнин є деградація гірських територій в зонах формування водозаборів



Порядок денний на ХХІ сторіччя: гори

- ❏ найбільш важливими рекомендаціями тут є:
- ❏ визначення **системи планування використання земель в гірських територіях** як орних так і не орних з метою недопущення їх ерозії при збільшенні виробництва біомаси, збереження еко- логічної рівноваги;
- ❏ стимулювання розвитку секторів, що створюють додатковий дохід не руйнуючи природні екосистеми, таких як туризм, риборозведення, використання відновлювальних ресурсів та природо ощадливе добування корисних копалин,
- ❏ збереження та розвиток надання послуг місцево му населенню, щоб зупинити відтік корінного населення та зберегти місцеві громади.



Гірські території

- ❏ Коли в Україні йде мова про гірські території та роль держави у розвитку таких територій, то **основний акцент тут зводиться до встановлення правил щодо субсидування людей, які проживають у горах**. Проте проблеми гірських територій є близькими не залежно від того, який це гірський масив, чи яка це країна. Порівняння ситуації у європейських гірських масивах Карпати та Альпи свідчить, що для цих територій відмінними є **значний ВРП на душу населення в Альпійському регіоні і значно менший у регіоні Карпатському**. Почасті це пояснюється тим, що Карпатський гірський масив територіально розміщений у країнах, де довгий час діяла "планова" економіка "радянського типу", і ці країни значно відстали у рівні розвитку від країн Європейського Союзу. Зараз, після входження Польщі, Словаччини, Чехії, Угорщини та Румунії в ЄС ситуація у економічному розвитку цих країн суттєво покращилась, але розвиток гірських територій тут також суттєво відстає від інших регіонів.

Гірські території: планування

- ❏ Різницю у реальній ситуації в гірських територіях різних країн, особливо у малих поселеннях добре видно із космосу. Для всіх поселень характерною ознакою є їх невеликий розмір та віддаленість від основних міських центрів. Проте на знімках з космосу добре видно, що поселення європейських країн мають значну кращу дорожню інфраструктуру, ніж українське поселення і вигляд будинків у європейських країнах свідчить про їхню кращу та новішу архітектуру.





Малюнок 1. Гірське поселення, Австрія




Малюнок 3. Гірське поселення, Польща



Малюнок 2. Гірське поселення, Словаччина



Малюнок 4. Гірське поселення Ільці, Україна



Карпати - це своєрідна перлина України, яка має бути збережена і раціонально використовуватися багатьма поколіннями українців. Саме з такої філософії слід і відноситись до Карпат, поряд з цим розуміючи, що **ця територія є дуже вразливою до економічної активності, яка є загальноприйнятою на рівнинній території.** Екосистема гір є складною та незахищеною від людського втручання і тому гори перебувають під захистом не тільки національних держав, а й міжнародного співтовариства. Це записано у ратифікованій Україною **Рамковій конвенції про охорону та сталий розвиток Карпат.**



Українські Карпати - скарб України, про який треба дбати



КАРПАТИ

- ❏ Розуміючи необхідність збереження унікальної екосистеми Карпат, ми маємо пам'ятати, що в Карпатах спокон віків живуть і мають жити люди. Традиційна система господарства у горах, яка складалась віками у нинішні часи стала руйнуватись, а привнесення у гори не властивих для цієї місцевості способів господарювання не тільки не покращили життя горян, а почасти підірвали можливість природи до самовідновлення, сприяли деградації гірської поселенської мережі, зменшенню чисельності населення у гірських територіях.



ГІРСЬКІ НАСЕЛЕНІ ПУНКТИ



Закон України “Про статус гірських населених пунктів в Україні”

від 15.02.1995 № 56/95-ВР

Постанова КМУ “Про перелік населених пунктів, яким надається статус гірських”

від 11.08.1995 № 647

715
населених
пунктів



890,3 тис.
осіб



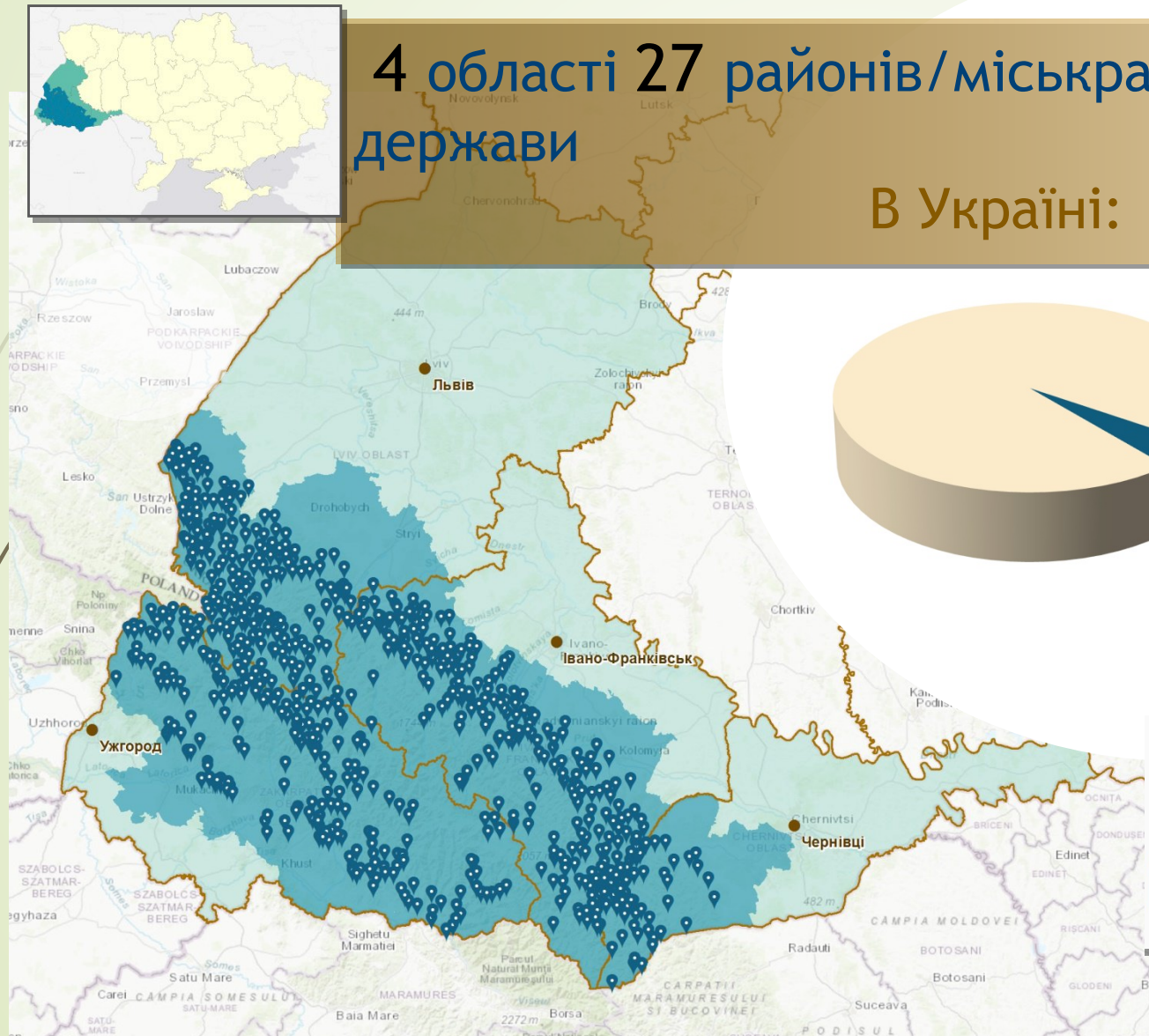
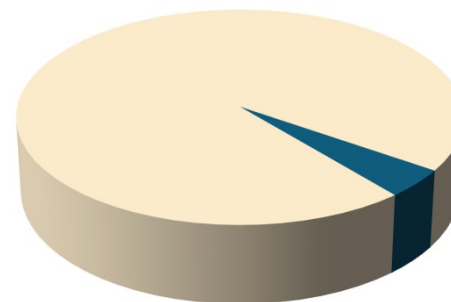
ГІРСЬКІ ТЕРИТОРІЇ УКРАЇНСЬКИХ КАРПАТ



4 області 27 районів/міськрад 4 суміжні держави

В Україні:

4,6% площі
4,3%




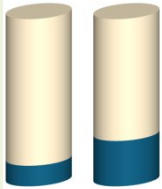


ГІРСЬКІ ТЕРИТОРІЇ УКРАЇНСЬКИХ КАРПАТ



Частка від площі та населення областей


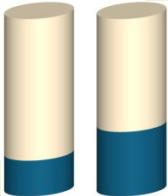
Львівська область

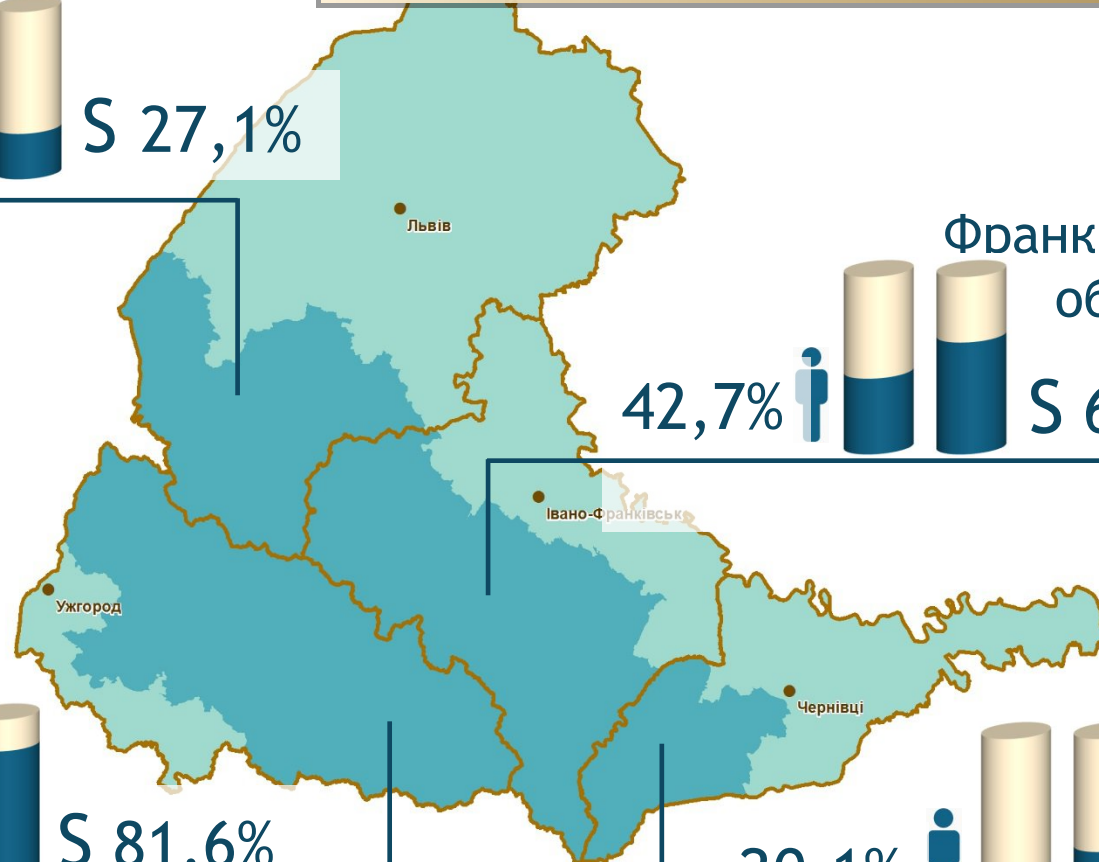
12,3%   S 27,1%

Івано-Франківська область
42,7%   S 63,1%

Закарпатська область

59,6%   S 81,6%

Чернівецька область
20,1%   S 36,3%





КОНЦЕПЦІЯ Державної програми розвитку гірських територій України

*Міністерство регіонального розвитку,
будівництва та житлово-комунального
господарства України*

Невідповідність законодавства у сфері розвитку гірських територій стандартам ЄС

нерозвиненість транспортних мереж, енергетичної та телекомунікаційної інфраструктури

низький рівень інформаційно-просвітницької діяльності, спрямованої на створення позитивного іміджу

низький рівень внутрішніх та зовнішніх інвестицій в розвиток гірських територій

недиверсифіковане виробництво, приховане безробіття, руйнування соціальної та інженерної інфраструктури

ПРОБЛЕМИ РОЗВИТКУ ГІРСЬКИХ ТЕРИТОРІЙ

масові вирубки лісів та невжиття заходів з лісовідновлення в необхідному обсязі

низький рівень підприємницької ініціативи

природні багатства, рекреаційний, туристичний та людський потенціал не використовується в достатній мірі для економічного розвитку регіону

МЕТА ПРОГРАМИ

Конкурентоспроможна економіка

Приведення законодавства у відповідність із стандартами ЄС

Сталий розвиток гірських територій

збереження самобутності та автентичності

Нарощування людського та соціального капіталу

РЕАЛІЗАЦІЯ КОНЦЕПЦІЇ

формування конкурентної економіки гірських територій

спеціальний режим господарювання

впровадження інноваційних технологій у лісове та сільське господарство

розвиток альтернативної енергетики

транскордонна та міжрегіональна економічна співпраця

зняття інфраструктурних обмежень

розробка схеми планування гірських територій Карпат

розбудова транспортної мережі, систем зв'язку і телекомунікацій

відновлення та розвиток об'єктів соціальної інфраструктури

розвиток об'єктів комунального господарства та ринкової інфраструктури

розвиток туристичного потенціалу

створення загальнодержавної інформаційної мережі у сфері туризму та курортів

збереження та підтримка культурної спадщини

прокладання нових та облаштування існуючих туристичних та вело-маршрутів

розвиток сільського та екологічного туризму

забезпечення доступності до об'єктів туристичної інфраструктури

забезпечення екологічної безпеки

відновлення лісів, відтворення біологічного та ландшафтного різноманіття

впровадження сучасних систем збирання, вилучення, переробки та знешкодження відходів

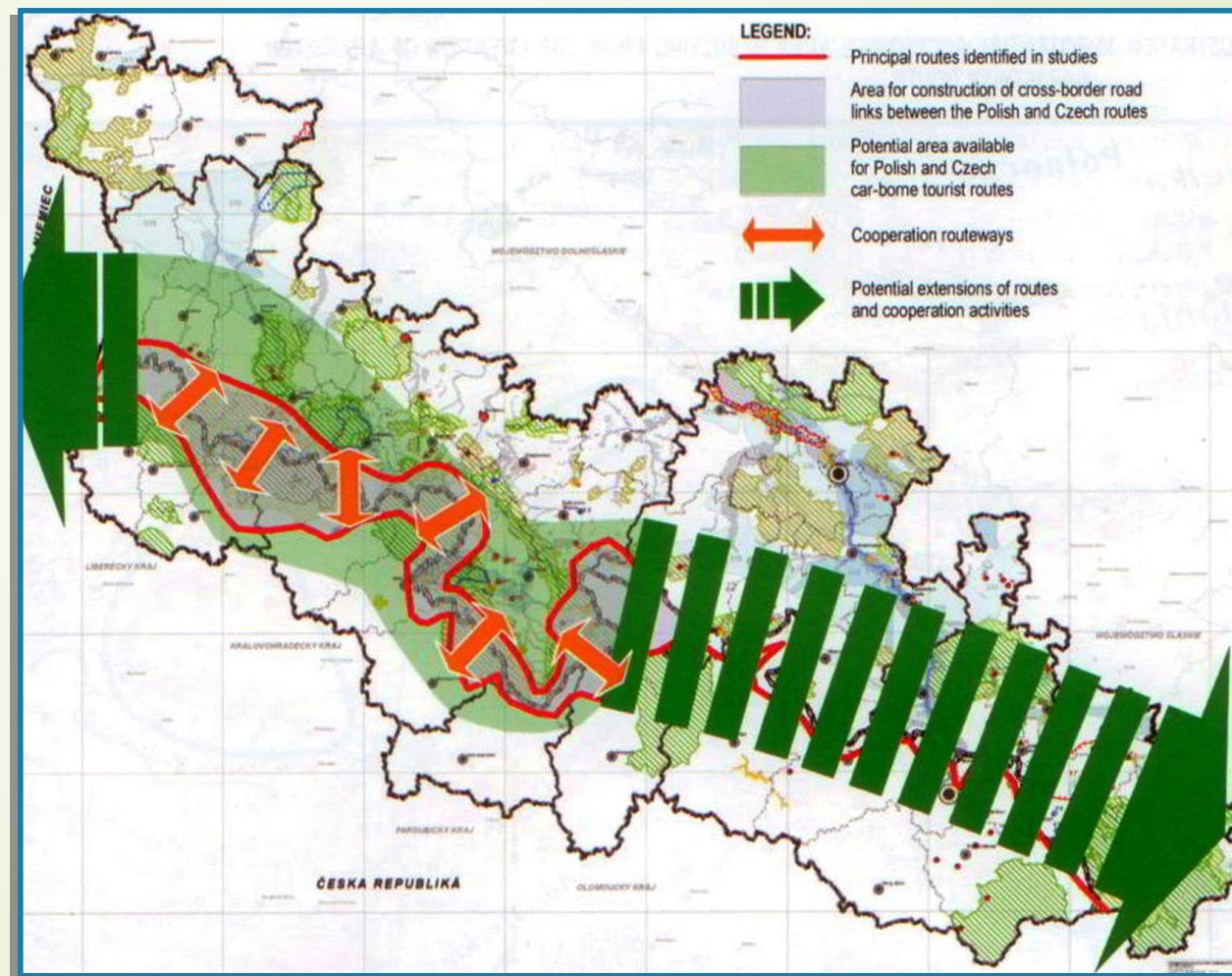
запобігання рекреаційній деградації ландшафтів

ОЧІКУВАНІ РЕЗУЛЬТАТИ





Проект Via Montana в межах Польсько-Чеського прикордонного регіону





СУЧАСНІ ВИКЛИКИ РОЗВИТКУ РЕГІОНУ



збереження природної та культурної спадщини

захист від небезпечних природних процесів



забезпечення доступності соціальних об'єктів

удосконалення транспортного сполучення



працевлаштування місцевого населення

модернізація виробництва



впровадження альтернативної енергетики

збалансований розвиток рекреації





забезпечує

документація з просторового планування

СХЕМА ПЛАНУВАННЯ ГІРСЬКИХ ТЕРИТОРІЙ УКРАЇНСЬКИХ КАРПАТ





Закон України “Про регулювання містобудівної діяльності”

від 17.02.2011 № 3038-VI



Стаття 12. За рішенням Кабінету Міністрів України розробляються **схеми планування окремих частин території України**: кількох областей, узбережжя Чорного та Азовського морів, **гірських територій Карпат**, територій, що зазнали радіоактивного забруднення внаслідок Чорнобильської катастрофи, та інших територій з підвищеним техногенним навантаженням чи ризиком виникнення надзвичайних ситуацій.

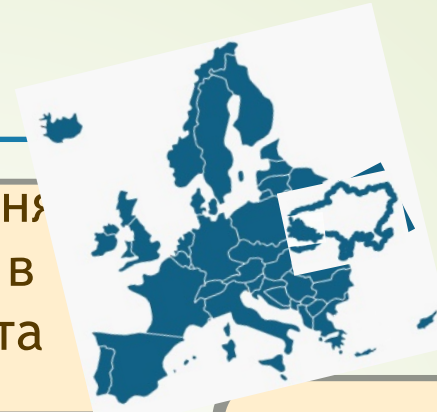


ЗАВДАННЯ ПРОЕКТУ



доступності
об'єктів
соціального
обслуговування

положення
регіону в
Україні та
Європі



зовнішніх та
внутрішніх
факторів розвитку

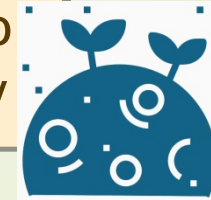


АНАЛІЗ ТА ОЦІНКА

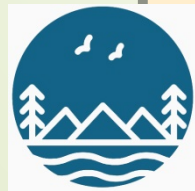
транспортних зв'язків



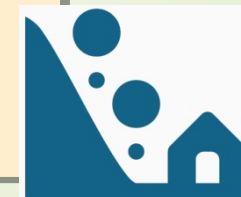
ресурсного
потенціалу



стійкості
цінних
природних
територій

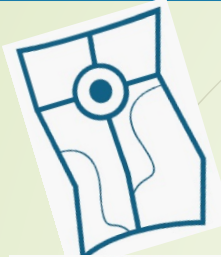


інженерно-
геологічної
вразливості





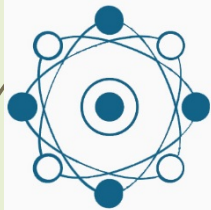
ОЧІКУВАНІ РЕЗУЛЬТАТИ



функціональне зонування гірських територій з відображенням диференціації інвестиційної привабливості



обґрунтовані пропозиції щодо поліпшення стану довкілля та захисту від небезпечних природних процесів



проект оптимальної системи міжселенного обслуговування



пропозиції щодо оптимізації дорожньо-транспортної мережі

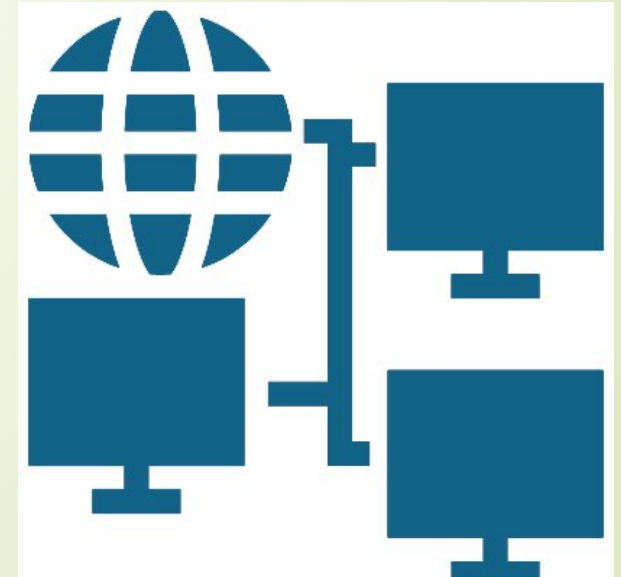


пропозиції щодо раціональної просторової та галузевої структури господарського комплексу регіону



СКЛАД МАТЕРІАЛІВ ПРОЕКТУ

- карто-схеми проектних пропозицій щодо розвитку регіону
- науковий звіт, що обґрунтовує та тлумачить проектні рішення
- геопросторові дані, розміщені на геопорталі містобудівного кадастру державного рівня
- брошури з ключовими положеннями проекту для широкого поширення



Першочергові завдання з реалізації «Концепції розвитку гірських територій».

- ❏ За підсумками обговорення перспектив розвитку гірських територій Українських Карпат, яке відбулося 27 червня 2019 року в ході IV Форуму місцевого розвитку у Трускавці, було напрацьовано низку завдань. Це обговорення було частиною проекту «Сталий розвиток українських Карпат», який впроваджувався в рамках діяльності Ресурсного центру зі сталого місцевого розвитку у партнерстві з Посольством Республіки Польща та Мінрегіоном України.



Концепція розвитку гірських територій

- ❑ **Розробити схему планування гірських територій Українських Карпат.** Це дозволить забезпечити сталий, комплексний розвиток цих територій з урахуванням географічних, природних, економічних, культурних, соціальних, інфраструктурних особливостей.
- ❑ Розробляти регіональні Стратегії розвитку Чернівецької, Івано-Франківської, Закарпатської та Львівської областей на період 2021-2027 роки з **урахуванням схеми планування територій гірських територій Українських Карпат.**
- ❑ Продовжити формувати спроможні громади, як осередки економічної активності.
- ❑ Вжити заходів, у тому числі використовуючи інструменти державно-приватного партнерства, проектів міжнародної технічної допомоги, на відновлення та розбудову інфраструктури гірських територій українських Карпат, в першу чергу - дорожньої.



Концепція розвитку гірських територій

- ❑ Здійснювати розбудову туристичної інфраструктури Карпат на основі самобутніх та унікальних культурних особливостей.
- ❑ Провести комплексні заходи для **підвищення екологічної безпеки Карпат, у тому числі підвищення культури громад щодо поводження з побутовими відходами.**
- ❑ Ініціювати перед Європейською Комісією впровадження пілотної програми підтримки регіональної політики Українських Карпат, базуючись на досвіді фінансування Європейським Союзом програм розвитку регіонів, спрямувавши кошти Програми на фінансування проектів розвитку Чернівецької, Львівської, Івано-Франківської, Закарпатської областей.
- ❑ Беручи до уваги позитивний досвід реалізації Програми підтримки ініціатив карпатських громад на території чотирьох карпатських областей, доручити адміністрування пілотної програми підтримки регіональної політики українських Карпат Асоціації «Єврорегіон Карпати – Україна».



Концепція розвитку гірських територій

- ❑ Ініціювати внесення змін до угод між Україною і Європейським Союзом в частині звільнення від сплати податку на додану вартість, з метою підвищення ефективності реалізації українськими партнерами проектів міжнародної технічної допомоги у фінансовій перспективі 2021-2027 рр.
- ❑ Врегулювати бюджетне вирівнювання місцевих бюджетів шляхом внесення змін до методології та механізму горизонтального вирівнювання податкоспроможності в частині урахування під час розрахунку обсягів базової (реверсної) дотації показників місцевих бюджетів;
- ❑ Змінити пропорції під час розподілу додаткової дотації, з урахуванням особливостей гірських територій, на фінансування переданих з державного бюджету видатків з утримання закладів освіти та охорони здоров'я в частині здійснення розподілу дотації у галузі освіти з розрахунку на учня;



Концепція розвитку гірських територій

- ❑ Розробити для потенційних реципієнтів міжнародної технічної допомоги механізм отримання коштів з державного бюджету на **співфінансування проектів** та відшкодування фінальних (балансових) платежів на умовах повернення;
- ❑ Передбачити при складанні Закону України «Про державний бюджет України на 2020 рік» окрему статтю видатків **для співфінансування проектів міжнародної технічної допомоги**;
- ❑ Звернутися до органів, відповідальних за планування програм Європейського Союзу, із проханням включити Львівську область до території реалізації Програми транскордонного співробітництва Угорщина – Словаччина – Румунія – Україна і Дунайської транснаціональної програми у фінансовій перспективі 2021-2027;



МІСТА В УКРАЇНСЬКИХ КАРПАТАХ

- ❖ Закон України “Про статус гірських населених пунктів в Україні” від 15 лютого 1995 р. № 56/95 ВР: *“Критеріями віднесення населених пунктів до категорії гірських є: розташування населеного пункту або частини його, на якій проживає більш як третина мешканців цього населеного пункту, на висоті 400 метрів і вище над рівнем моря ... (ст. 1).*
- ❖ До категорії міст на території Українських Карпат зараховують:
 - ✓ - Яремче (Івано – Франківська обл., 585 м н.р.м.)
 - ✓ - Турка (Львівська обл., 557 м н.р.м.)
 - ✓ - Сколе (Львівська обл., 436 м н.р.м.)
 - ✓ - Рахів (Закарпатська обл., 430 м н.р.м.)
 - ✓ - Надвірна (Івано-Франківська обл., 427 м н.р.м.)



РАХІВ, 430 м н.р.м.



- ❖ Площа - 5,68 кв.км
- ❖ Населення - 15 601 ос.
- ❖ Щільність - 2 747 ос./кв.км
- ❖ Засновано - 1447 р.
- ❖ Річка - Тиса



РАХІВ, ГЕНПЛАН



РАХІВ, ЗЕЛЕНІ ЗОНИ, ПЗФ



- ❖ Місто оточує один з масивів Карпатського біосферного заповідника
- ❖ парк-пам'ятка садово-паркового мистецтва «Парк культури і відпочинку» площею 4,8 га
- ❖ 5 гідрологічних пам'яток природи (джерела №№10-14) площею 2,5 га



РАХІВ, ВОДОПОСТАЧАННЯ



- ❏ Питне водопостачання здійснюється за рахунок **підземних вод** водозабору з 9 артезіанських свердловин, що знаходяться в межах житлової забудови. Водозабір підземних вод потужністю 2,0 тис.м3 - фактичний підйом води складає 900 м3/добу.
- ❏ Якість води на даному водозаборі відповідає всім вимогам державного стандарту. На балансі підприємства знаходиться 15 км водопровідних мереж, з яких 12 км відамортизовані та потребують заміни



РАХІВ, ПРИРОДНІ ЗАГРОЗИ



РАХІВ, ТПВ



- ❏ Сміттєзвалище в Рахові локалізоване на березі транскордонної річки Тиса, яка несе свої води в Дунай через територію Угорщини.



НАСЛІДКИ ПОТРАПЛЯННЯ ТПВ ДО ТИСИ



- ✘ Гирло Тиси починається за чотири кілометри від міста Рахів. Річка проходить по території Закарпаття, на кордоні з Румунією та Угорщиною.

Саме в гирлі Тиси за 15 м від русла розташований Рахівський сміттєвий полігон. Довжина цього полігону - 200-300 метрів, а захисних споруд від сили 70. Після паводків і підняття рівня води сміття з нього, а також усієї берегової лінії басейну Тиси та усіх її приток потрапляє в річку та прямує до Угорщини. Таких паводків може бути 3-5 восени та навесні.

Те, що опиняється в Угорщині - це не більше ніж 30% від загальної кількості. За словами волонтерів, на дні річки залишається близько 70% усіх відходів.

СКОЛЕ, 436 м н.р.м.



- ❖ Площа - 4,59 кв.км
- ❖ Населення - 6 269 ос.
- ❖ Щільність - 1366 ос./кв.км
- ❖ Засновано - X ст.
- ❖ Річка - Опір



СКОЛЕ, ВОДОВІДВЕДЕННЯ



- ❖ Діючі очисні споруди міста Сколе потужністю 700 м.куб. на добу були введені в експлуатацію в 1970 рр. Відсоток зносу технологічного обладнання на даний час складає **понад 90%**.
- ❖ Проблеми з каналізуванням у місті, яким користуються близько 90% населення.
- ❖ В сезонний період відпочинку (літній, зимовий), місто відвідує близько 5000 туристів.
- ❖ Забруднення річок Опір і Стрий недостатньо очищеними стоками (аміачні форми азоту, лужність, сухий залишок)



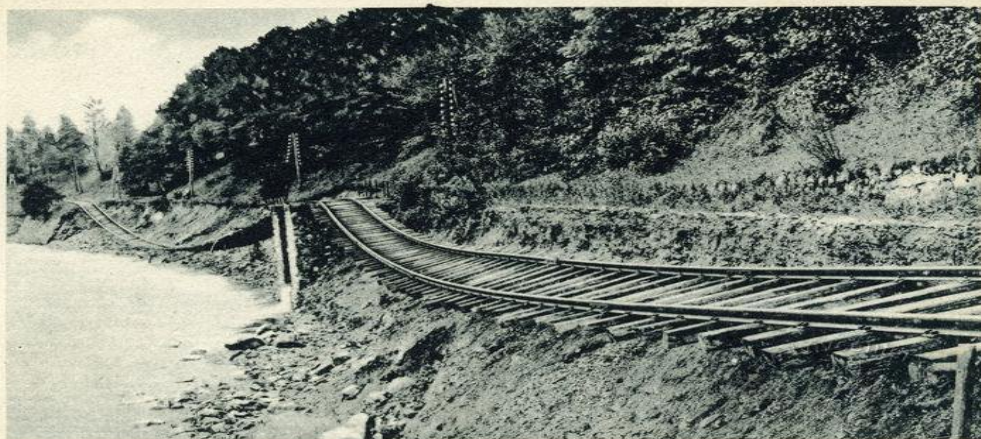


СКОЛЕ, ТПВ



- ❖ Сміттєзвалище м. Сколе локалізоване поблизу с.Дубина. Невдало підібрана земельна ділянка під сміттєзвалище ускладнює роботу комунальних служб. Відсутність огорожі та механізмів для своєчасного ущільнення сміття та перешарування ґрунту призводить до забруднення прилеглих територій.
- ❖ Тому на сьогоднішній день земельною комісією підібрано нову ділянку для будівництва ТПВ та підготовлено проектні рішення...

СКОЛЕ: ПРИРОДНІ ЗАГРОЗИ



SKOLE-KŁÓDKA. Tor kolejowy podmulony podczas wielkiej powodzi w sierpniu 1927 r.



СКОЛЕ: АНТРОПОГЕННІ ЗАГРОЗИ



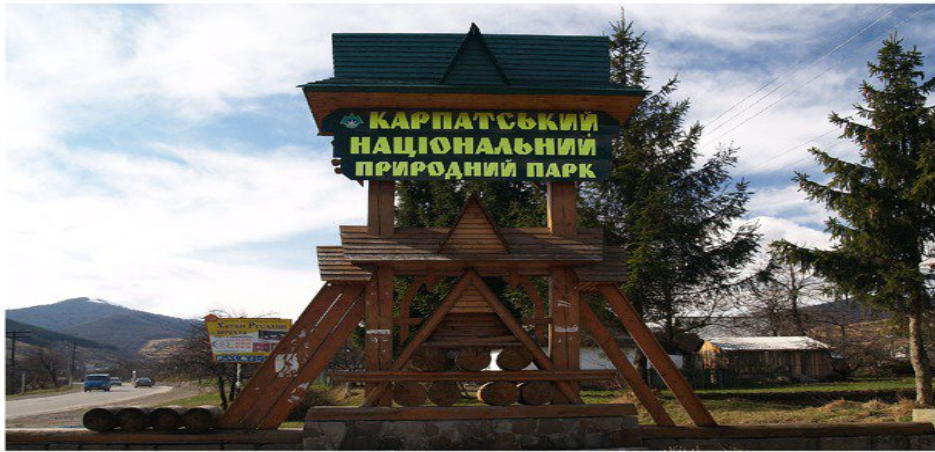
ЯРЕМЧЕ, 585 м н.р.м.



- ❖ Площа - 114 кв.км
- ❖ Населення - 8044 ос.
- ❖ Щільність - 71 ос./кв.км
- ❖ Засновано - 1787 р.
- ❖ Річка - Прут



ЯРЕМЧЕ, ЗЕЛЕНІ ЗОНИ



- ❏ Місто входить до території Карпатського НПП без вилучення території у землевласників





ЯРЕМЧЕ, ВОДА



- ❖ Водозабір для Яремче - поверхневий, розташований на р. Жонка, яка впадає до р. Прут вище водоспаду Пробій
- ❖ Вода в р. Прут належить до II-го класу якості (стан добрий), хоча в літній період окремі проби з контрольного створу показують підвищене значення комплексно екологічного індексу.
- ❖ Причиною такого зростання може бути забруднення річки Прут на вивченій ділянці внаслідок посилення антропогенного навантаження на неї протягом останніх років.

ІНСТРУМЕНТИ ЗМІНИ СИТУАЦІЇ

❏ **Рамкова конвенція про охорону та сталий розвиток Карпат** (закон України від 07.04.2004 р. № 1672/IV)

❏ Ст. 1. Сторони проводять всебічну політику та співпрацюють **для охорони та сталого розвитку Карпат** з метою, зокрема, поліпшення якості життя, зміцнення місцевих економік та громад, збереження природних цінностей та культурної спадщини.

- ❏ Інтегрований підхід до управління земельними ресурсами;
- ❏ Збереження та стале використання біологічного та ландшафтного різноманіття;
- ❏ **Просторове планування (узгоджене планування міських та селищних прикордонних територій);**
- ❏ **Стале та інтегроване управління водними ресурсами та річковими басейнами;**
- ❏ Стале сільське та лісове господарство ;
- ❏ Сталий транспорт та інфраструктура ;
- ❏ Сталий туризм;
- ❏ Промисловість та енергетика ;
- ❏ Культурна спадщина та традиційні знання
- ❏ Система оцінки/інформації про стан довкілля, моніторинг та раннє попередження
- ❏ Підвищення обізнаності, освіта та участь громадськості

ІНСТРУМЕНТИ ЗМІНИ СИТУАЦІЇ

❏ **Державна програма розвитку регіону українських Карпат на 2020-2022 роки** (постанова КМУ від 20.10.2019 р. № 880)

❏ Метою Програми є визначення пріоритетів розвитку гірських територій, створення необхідних організаційних, правових та фінансових передумов для сталого розвитку гірських територій українських Карпат, підвищення їх конкурентоспроможності, поліпшення якості життя та економічного благополуччя населення, що на них проживає.

НАША МРІЯ?

